
Unpacking, Assembly & Installation

Unpacking

Inspect the delivered box for any external sign of damage. If any is found make a note of this before opening the box.

Remove all parts in the delivery and check each item against the delivery note. Note any parts that may be missing or deviations from the packing list.

Inspect all parts for any sign of damage and if any are found make a note of all damage.

Any missing parts or damage must be reported to the supplier and delivery agent as soon as possible.

Assembly

The top side of the AutoQuest autosampler, sample carousel platen and needle holder are shown in Figure 1

- a) Place the sample carousel platen onto the drive spindle ensuring that the locating pin is correctly positioned and located.
- b) Remove the holding nut and washer from the needle assembly and put the needle (caution: sharp needle) through the hole of the needle holder and replace the nut and washer and tighten the nut so that the needle is fixed firmly in place.
- c) The sample feed tube from the needle to the Rheodyne valve is terminated with a short length of FEP tube onto which is swaged a stainless ferrule. This is placed in port No. 5 of the Rheodyne valve and the captive nut is screwed into this port and tightened to give a tight, leak free joint.



Figure 1

Распаковка, сборка и установка

Распаковка

Осмотрите поставленную коробку на наличие какого-либо внешнего признака повреждения. Если что-то обнаружено, прежде чем открыть коробку, сделайте об этом отметку.

Вытащите все поставленные части и проверьте каждый пункт по накладной. Отметьте части, которые могут отсутствовать, или отклонения от упаковочного списка.

Осмотрите все части на наличие признаков повреждений и, если что-либо будет обнаружено, обратите внимание на это повреждение.

О любых недостающих частях или повреждениях нужно как можно быстрее сообщить поставщику и курьеру.

Сборка

На рисунке 1 верхней стороны автоматического пробоотборника AutoQuest показан поворотный круглый поддон для образцов и иглодержатель.

- a) Поместите поворотный круглый поддон для образцов на шпindel, обеспечив правильное расположение и фиксацию установочного штифта.
- b) Удалите удерживающую гайку и шайбу с блока иглодержателя и поместите иглу (осторожно: игла острая) через отверстие иглодержателя, поставьте на место гайку и шайбу, затяните гайку так, чтобы игла была плотно зафиксирована на месте.
- c) Подающая образцы трубка с иглы на клапан впуска заканчивается коротким отрезком трубки FEP, на которую насажено коррозионностойкое предохранительное кольцо. Оно помещено в порт № 5 клапана впуска. Невыпадающая гайка завинчена в этот порт и зажата, чтобы получилось плотное, не пропускающее влагу, соединение.

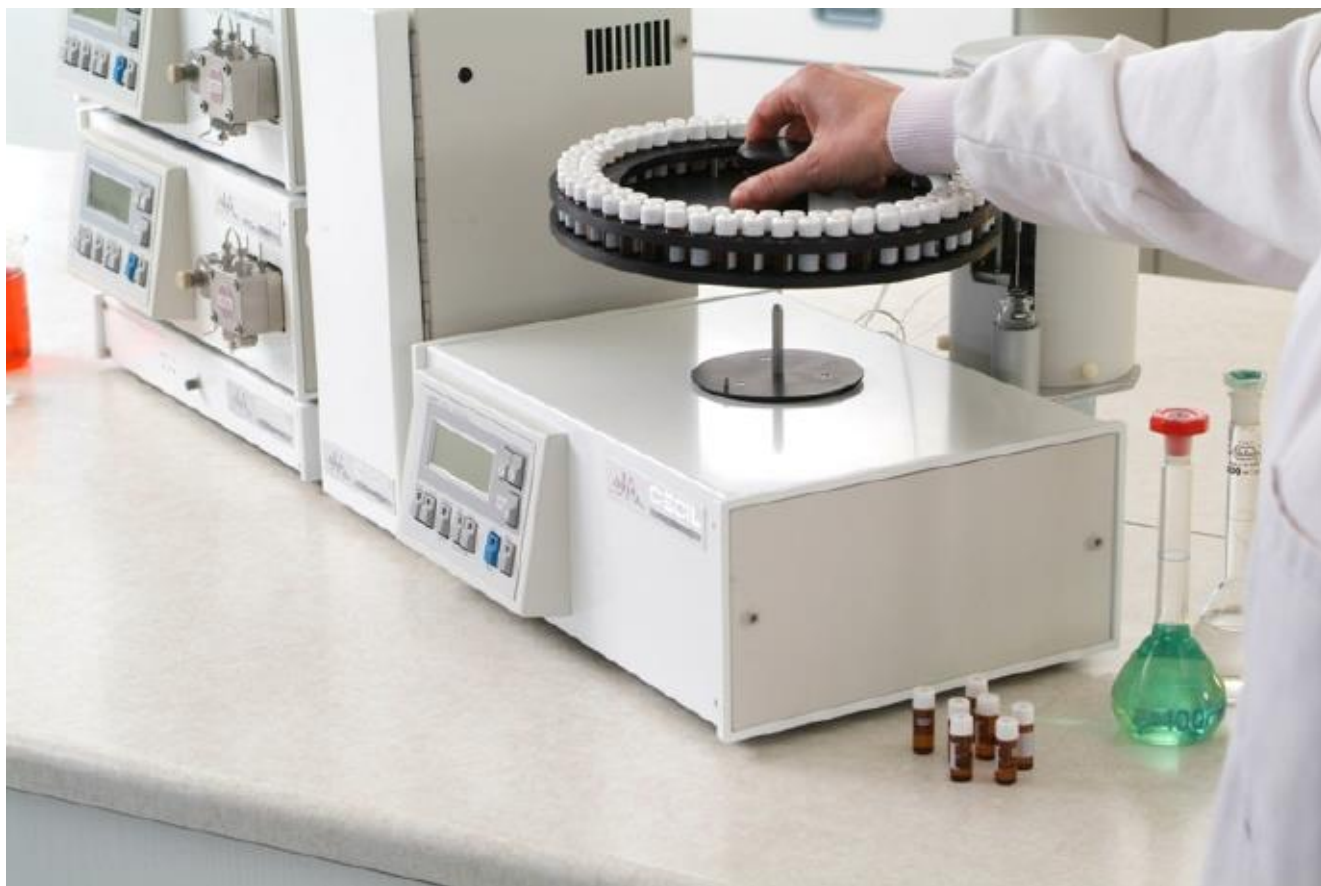


Рисунок 1.